

Guide to studying at NTNU

NTNU

2023
課業篇

大學

如何學



《一本指引你如何亮麗畢業的小手冊》

A Guide Book for Undergraduate Students, NTNU

- 大學一定是讀四年嗎？
- 大學只能拿一個學位嗎？
- 大學只能使用一種語言學習專業嗎？
- 大學只能在臺灣讀嗎？
- 大學畢業後進修管道？
- 大學只有在教室學嗎？
- 那些行為違反了學術倫理呢？
- 學習地圖

2023
課業篇

大學如何學

Guide to Studying at NTNU

NTNU
2023
課業篇
大學如何學



CH1 大學一定是讀四年嗎？... 04

1. 畢業要求..... 05
2. 修課規定..... 06
3. 選課策略..... 06
4. 校際選課..... 08
5. 如何提早畢業？..... 09
6. 為何會延畢？..... 10
7. 階段性規劃與學習地圖..... 11

CH2 大學只能拿一個學位嗎？... 12

1. 本校雙主修、輔系..... 13
2. 跨校雙主修、輔系..... 13
3. 學分學程..... 13
4. 教育學程..... 18

CH3 大學只能使用一種語言學習專業嗎？... 20

1. 共同英文課程架構介紹：
英文(一)、英文(二)、英文(三)..... 21
2. 英語增能活動..... 22
3. 學術英語寫作與口說諮詢..... 23
4. 英語讀書會..... 24
5. 英檢補助..... 25

CH4 大學只能在臺灣讀嗎？... 26

1. 雙聯學位..... 27
2. 交換生..... 27
3. 本校各類境外短期研修補助..... 28
4. 海外留學..... 31

2023
課業篇

大學如何學

CH5 大學畢業後進修管道?... 32

1. 透過甄試或考試進入碩士班就讀..... 33
2. 連續修讀學、碩、博士學位..... 34

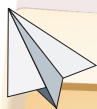
CH6 大學只有在教室學嗎?... 36

1. Moodle 數位學習平臺..... 37
2. 圖書館..... 37
3. 課業輔導學習社群..... 37
4. 自主讀書會..... 38
5. 研討會、工作坊、講座..... 39
6. 產業實習..... 39

CH7 那些行為違反了學術倫理呢?... 40

CH7 學習地圖... 42

CH1 大學一定是讀四年嗎？



學長姐分享_國文學系



我知道很多人對於延畢的第一印象都比較糟，其實在我延畢之前，我也是這樣想的。但因為在大學四年中我修了教育學程，也利用機會出去國外交換，在這樣的過程與結果下，我延畢後學到的東西，比原本完整的大學四年還要多。

舉例來說，在系上很多人會覺得修習教育學程非常麻煩，更不用提之後還要上台試教、進行學校及行政實習。但每年有很多人是為了取得教育學程的資格而努力，多花了時間學習，就是培養自己多獲得一項技能，也是我認為身為師範體系下的學生，應該追求的權利和資格。

考慮要不要出國交換，是一件大費周章的事情：優點是能出去看看廣大的世界，並學習到不同國家的文化；而缺點是事前準備工作不少，出國也可能衍生適應不良等問題。更重要的是，學分若沒有算清楚，那就不只是延畢一年這麼簡單了。

大學並不是只有讀四年這個選項：對我來說，延畢並不是一件丟臉的事情，而是擁有更多學習機會的展現。在這裡與各位學弟妹共勉之，希望你們都能找到最適合自己的人生安排。

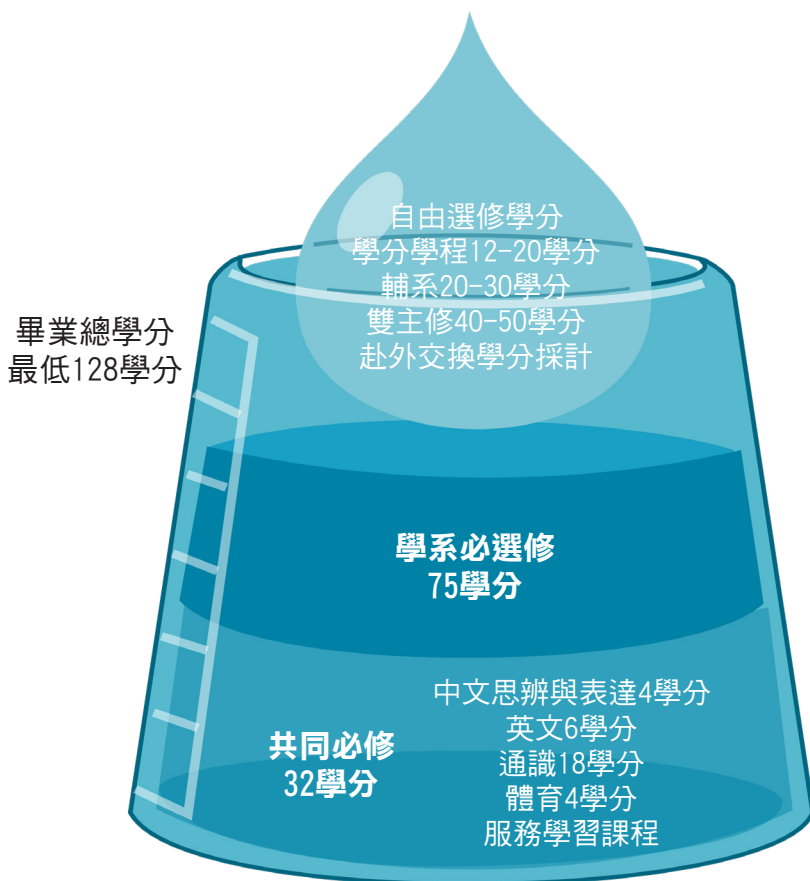


1. 畢業要求

恭喜！也歡迎你成為師大大家庭的一分子，想必同學應該對大學生活充滿了想像，並摩拳擦掌準備精彩出擊。

在盡情享受大學美好學習階段，先讓您知道要如何才能取得大學學位證書，做了以下扼要說明圖示，建議善用21學分的自由選修，為你的學習加值唷！

基本要求：扣除重複修習學分後應修畢128學分
含通識、體育、學系必選修、自由選修、服務學習+各學系所訂之畢業條件(如外語能力、實習等)。



[國立臺灣師範大學學士班修業學分架構圖]

CH1

大學一定是讀四年嗎？



厚植外語能力

學生即使修畢128學分，如未符合各學系、學位學程所訂之其他畢業條件(如外語能力畢業資格等)，也無法拿到畢業證書。

外語能力對你未來的發展非常重要，建議你一定要逐年有計畫地提升自己的外語能力。

學校為協助同學提升英語能力，提供不少學習資源，例如英語增能活動、英語學術寫作及口說諮詢、語言學習資源及英語檢定補助(詳見CH3)。

2. 修課規定

大一到大三每學期最少需修16學分，大四每學期最少需修9學分的課程。低於此規定又沒有申請減選課程，會被強制休學喔！

每學期修習學分數規定 (學則 § 13)



除應屆畢業年級不得少於九學分外，各年級不得少於十六學分，不得多於二十七學分。但若因特殊情況，經系主任核可者，不在此限。

3. 選課策略-智者千言一如醍醐；善規劃，得不困

- 課表規劃：依照修業規定及課程規劃每學期課表。盡量在低年級時掌握共同科、通識、跨域探索課程以及基礎課程，至中高年級時更能彈性運用空堂時間修讀其他有興趣之課程、申請赴外交換或提前畢業。
- 了解選課規則：你知道期末課程意見調查填答率將影響第一、二階段的分發排序嗎？你知道每學期僅能修一門體育課嗎？請務必掌握選課規則，制定專屬於自己的選課策略，以選到更多心目中的課程！

課務組 ☎ (02) 7749-1114

更多訊息請見教務處選課專區https://www.aa.ntnu.edu.tw/zh_tw/selectives/Dayschool





想要一次選到更多心目中理想的課程，請掌握...

★ 第一階段

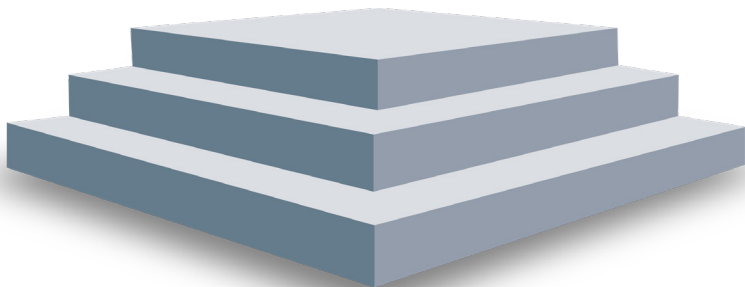
- 體育、通識、教程填寫志願分發，宜多填選志願增加分發成功機率。
- 了解分發順序(必→體→教→通→選→系統學校)，避免分發衝堂。

★★ 第二階段

- 善用登記學分上限，填選多門課程增加分發成功機率。

★★★ 全校加退選階段

- 善用授權碼，注意授權碼使用規定



CH1 大學一定是讀四年嗎？



4. 校際選課：你也是國立臺灣大學系統的一員 (NTU System)



— NTU SYSTEM —

- ◆藉由校際選課，跨域學習並拓展視野。
- ◆國立臺灣大學系統課程：在師大的選課系統直接選課，亦得向授課教師申請核發該校課程授權碼；未在選課系統上之課程，為其他兩校不開放之課程，如取得授課老師同意，得請老師開放三校名額或以授權碼加選。
- ◆其他學校課程：只要是當學期本校沒開之課程，都可以在系所主管同意下，申請校際選課，但申請前須先了解校際選課規定與截止日期。

通則

- 校際選課不超過畢業學分數三分之一。
- 當學期本校沒開課程始可校際選課。

國立臺灣大學系統成員：國立臺灣大學、國立臺灣師範大學、國立臺灣科技大學。

NTU System國立臺灣大學系統 <https://triangle.ntu.edu.tw/>

本校學生選修臺灣大學系統課程說明：

https://www.aa.ntnu.edu.tw/zh_tw/selectives/Dayschool/Intercollegiate

課務組：02-7749-1114





5. 如何提早畢業？

如果你的興趣明確、職涯進路清楚，那你可以考慮盡快完成畢業條件「提早畢業」，提前進入職場卡位、進修研究所、或出國留學。

可提前畢業條件二擇一（學則 § 15）	提前離校期程
● 歷年學業等第積分平均(GPA)達3.38以上	可於大三下學期或大四上學期提出當學期畢業之申請
● 歷年學業成績名次在該系年級班學生數前40%以內	



提早畢業同學的特質

- 清楚的學涯規劃
- 明瞭學校及學系的規定
- 勤於自學
- 嚴謹的時間管理
- 善於請教師長及學長姐



CH1 大學一定是讀四年嗎？

6. 為何會延畢

你也可能無法4年畢業，延畢的原因不見得都是不好的，但青春短暫，請珍惜，並妥為自我管理。

造成延畢的原因	延長修業期程
<ul style="list-style-type: none">● 跨領域多元學習：如雙主修、輔系、學分學程、教育學程	可於學士班修業四年結束後，最多再延長修業期限2年。
<ul style="list-style-type: none">● 個人生涯規劃：如出國交換	
<ul style="list-style-type: none">● 因未符合學系、學位學程所訂的各項畢業條件	



叮嚀提醒 為避免非自願延畢，請牢記以下心法：

- 畢業條件門檻了心胸
- 生活作息管理需得當
- 學習遊憩分配宜合理
- 覓求個人學習真興趣（志趣相投的學系與課程）
- 困擾因素即尋求協助（如課業、家庭、健康、感情 等）





7. 階段性規畫與學習地圖

大四

- 考研究所
- 申請國外學校
- 準備就業

大三

- 想提早畢業？
- 申請逕讀博班或學碩五年連修？
- 國內進修或出國留學？

大二

- 想出國當交換生？
- 想修習雙聯學位？

大一

- 系所與自己的志趣相符？
- 加修雙主修、輔系、學分學程？
- 準備考托福、多益、英檢？



階段性規劃及思考重點



學長姐分享_圖文傳播學系



雙主修，就是主修兩個系，如果順利畢業，就會得到兩個學士學位。

我今年圖傳系大四，很喜歡設計、多媒體、傳播的領域，同時也很喜歡商業，貪心的我最後決定雙主修企管系。

師大學生畢業前要修128個學分，而我則要修近200學分，儘管課業壓力大，但視野也一下子變大了，認識了很多的新朋友，也發現隔行如隔山，兩個領域差異竟這麼大，卻同時有這麼多新知識值得我探索。

未來的就業市場掀起了對「π型人才」的需求熱潮，這種類型的人能適應現在千變萬化的環境，因為他們同時熟悉兩項專業，同時又能多方了解其他領域，讓兩個專業可以互相支援。如果你想成為π型人才，或者單純興趣廣泛，雙主修、輔系或學分學程都是很好的選擇。

難得大學一次，當然要好好把握學習的機會啊！



- 本校雙主修、輔系採預修生登記制。
- 本校學士班學生(不含延畢生)，只需修畢且通過學系規定之先修課程，即可登記為加修學系之預修生，未來如持續修習課架一定學分(輔系8學分；雙主修16學分)後，即可由系統判斷轉換為輔系生或雙主修生資格。



1. 本校雙主修、輔系

申請方式	修習學分數	備註
<ul style="list-style-type: none"> ● 得於校定行事曆期程，依教務處及各學系公告之相關規定辦理預修生登記。 ● 部分學系採甄選制。 	雙主修：40-50學分 輔系：20-30學分	登記以1個為限

2. 跨校雙主修、輔系



申請方式	修習學分數	備註
<ul style="list-style-type: none"> ● 學生向開放校系提出申請，並經雙方校系同意。 ● 全部採甄選制。 	依加修校系所訂雙主修、輔系科目及學分數。	併同本校輔雙個數計算

CH2

大學只能拿一個學位嗎？



3. 學分學程

主題類別	學分學程名稱
教育發展	學校心理學、原住民族教育文化、哲學、國際教師(註)、社區高齡服務人才培力、PASSION偏鄉優質教育、音樂輔導與特教
商業管理	基礎管理、財務金融、大師創業
科技應用	環境監測與防災、區域與觀光規劃、人工智慧技術與應用、運動傷害防護、科學計算、太陽能與工程、天文與重力、理工創新與實作
資訊應用	空間資訊、大數據資料與數位評量、資訊科技應用、學習與資訊
專業領導	社團人專業領導培力、金牌書院、戶外探索領導、產業實習學程
語言文學	榮譽英語、歐洲文化與語言、日本語文、韓國語文、文學創作、中英翻譯
文化創意	室內設計、數位人文與藝術、文物保存修復、知識轉譯與文化創生、電腦音樂與音訊技術、數位科技藝術
社會科學	社會與傳播應用
國際交流	國際足跡、全英語學程、國際外交學程

●註：國際教師學分學程分為華語文教育、國際數學教育，國際物理教育、國際教育。



想讓自己成為炙手可熱的跨域人才嗎？師大規劃有九大主題—教育發展、商業管理、科技應用、資訊應用、專業領導、語言文學、文化創意、社會科學、國際交流，許多個跨領域的學分學程供你選擇！快來看看有哪些吧！



各學分學程不限科系，凡師大在學學生皆可提出申請。
依照各學程要求，修滿規定學分數即可申請學程證明書。

校內及跨校學分學程修習流程

<https://program.cge.ntnu.edu.tw/修習流程/>



校內學分學程簡介

<https://program.cge.ntnu.edu.tw/學分學程/>



跨校學分學程：師大學生可申請國立臺灣大學
系統跨校學分學程，有意申請者請詳見網頁公告

<http://www.aca.ntu.edu.tw/UniversityAllianceProgram/>



修習通識跨域探索「第一門課」，幫助你探索自己的第二專長

通識新制課程架構中，「學院共同課程」與「跨域專業探索課程」2類，即為各學系為雙主修、輔系學生所規劃的「第一門課」。

各系雙主修和輔系課程架構的「第一門課」，可採計為通識課程學分，並作為雙主修、輔系課架中的規定學分計算。

修畢跨域探索的「第一門課」後，若對該領域感興趣，可進一步申請加修學系預修生；若發現興趣不足，仍可採計為通識學分，一舉數得。讓你有效學習，觸發跨域興趣探索。

詳情請參閱通識教育中心網站公告



CH2

大學只能拿一個學位嗎？



面對AI時代來臨，師大生絕不能錯過的一堂課！

基礎入門：通識「運算思維與程式設計」



專為無程式設計經驗的學生量身打造的「運算思維與程式設計」，帶你循序漸進學習運算思維，讓你明白程式運作方式。專題更能磨練你整合應用、溝通協作的的能力，零基礎也能輕鬆上手！

課程特色

1. 優秀教師與助教團隊帶你入門
2. 培養運算思維與問題解決能力
3. 生活案例中實踐程式設計能力
4. 專屬線上學習平台學習不受限

進階系列

如果你已有程式設計基礎，想繼續朝專業方向發展，則可選擇通識「邏輯運算領域」之進階課程。



你知道嗎？修習「邏輯運算」領域通識課程後，還可進一步修習「人機共創系列」學分學程，結合資訊技術與人文、藝術、教育、工程等專業領域，發展你的第二專長！

通識「邏輯運算領域」課程地圖

基礎知能

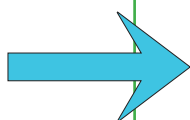
- 運算思維與程式設計 **必** **必** **必** **必** 選
- 資訊科技與生活

資訊技術

- 資料科學與程式設計 **選** **選** **選** **選**
- 遊戲程式設計 **選**
- 行動App程式設計 **選**
- 試算表進階應用與程式設計
- 生活中的演算法 **選**
- 大數據程式設計 **必**
- 學習分析工具實務應用 **選**

跨域整合

- 科學與程式設計
- 學程式玩音樂 **選**
- 文本分析與程式設計 **選**
- 運動數據分析與程式設計
- 試算表與商務資料分析
- 數位音樂與聲音合成之基礎程式設計
- 生醫與健康數據分析
- 資料科學在教育上的應用 **選**



人機共創學分學程

資訊科技應用
學分學程

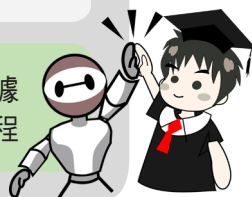
人工智慧技術與應用
學分學程

學習與資訊
學分學程

數位人文與藝術
學分學程

電腦音樂與音訊
技術學分學程

教育大數據
微學分學程



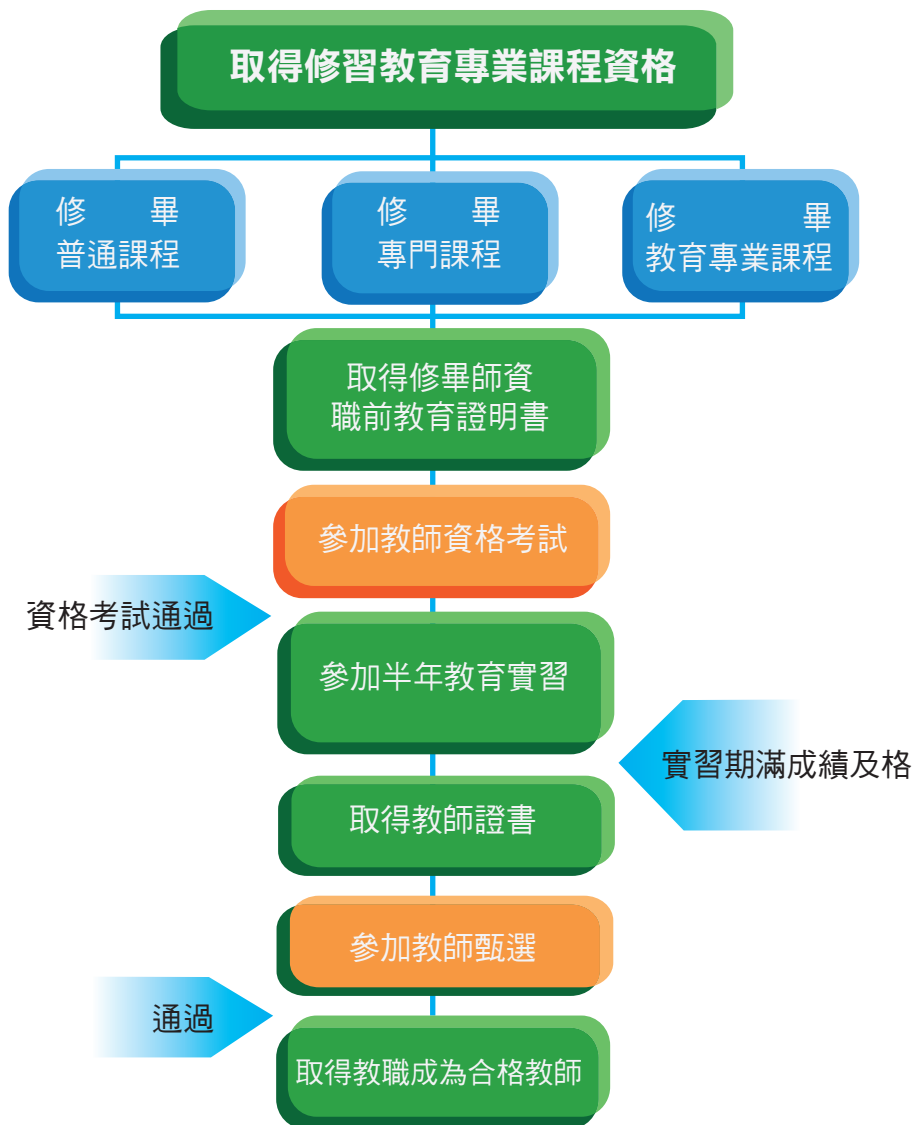
另有兩門非邏輯組開設：
智慧型手機與開放軟體之日常物理學習
智慧生活小APP開發(1學分)

共同教育委員會邏輯與程式教育組02-7749-1121



4. 教育學程

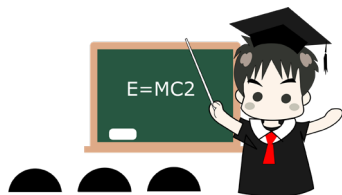
[中等學校教師之培育歷程]



【備註】師資培育法新制（107年2月1日施行）



[師資職前教育課程]



[112學年度起中等教育專業課程規劃]

(至少26學分)

可加註雙語次專長(至少10學分)

教育基礎
至少4學分

教育方法
至少8學分

教育實踐
至少8學分

雙語教學師資培育課程
至少10學分

詳見本校中等學校教育專業課程科目及學分表

CH3

大學只能使用一種語言學習專業嗎?



雙語大學計畫及國家語言發展計畫

臺師大於2021年獲得教育部「大專校院學生雙語化學習計畫」重點培育學校，本校校務發展亦明定為培養本校同學成為全球公民，深化師生國際視野與國際移動能力，建立國際夥伴關係網絡。面對國際化及全球化新浪潮，英語是當前國際溝通最重要能力之一。本校以三階段執行英語授課計畫，從基礎英語學習課程（English for General Purpose, EGP）、專業領域之學術英語（English for Specific Purpose, ESP），跨接到各學院系所的EMI專業課程，透過循序漸進的方式，培養同學的英語學術素養。EMI相關學習規劃與資源，如後述。

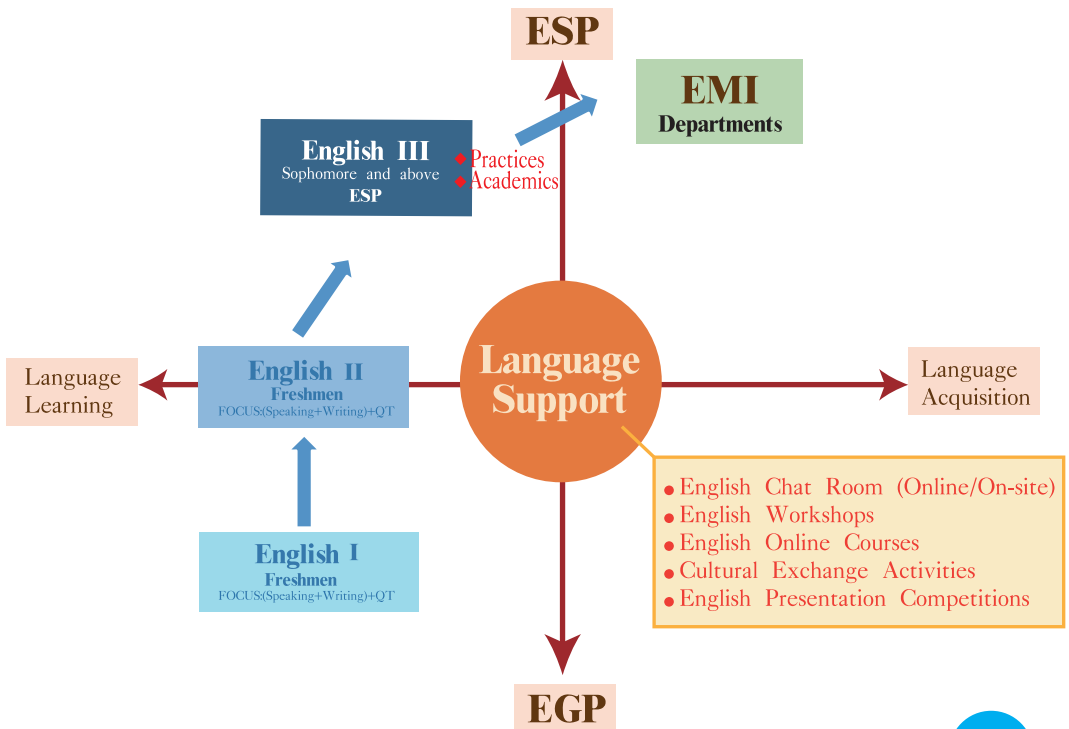
此外，2022年本校訂定推動國家語言發展授課獎勵實施要點，同學亦可修習以臺語、客語、臺灣原住民族語、馬祖語及臺灣手語等語言授課的課程來學習知識。



1. 共同英文課程架構介紹：英文(一)、英文(二)、英文(三)

101學年度之後入學新生，需先修畢英文(一)及英文(二)且成績及格者始得修習英文(三)，英文(一)及英文(二)課程以原班循序修習為原則，未修畢英文(一)者不得修習英文(二)。如英文(一)學期總成績不及格但等第達D(含)以上之學生，得於下一學期申請先修習英文(二)，再重修英文(一)，請多加留意。

英文(一)(二)課程目標為提升英語基本能力，分為基礎級、初級、中初級、中高級、及進階共五級，依入學成績跨系編班。英文(三)課程主題與各專業領域結合，並分為實務類和學術類供學生選擇修課，強化學生該領域之英語表達能力，加深批判與分析能力，為各系全英語授課課程做準備。



CH3



大學只能使用一種語言學習專業嗎？

2. 英語增能活動

英語聊天室

英語聊天室於平日朝十晚五開放，同學不需事先預約，到場即可和該時段的口說輔導員進行英語會話。同時備有線上聊天室時段，讓英語口說練習不受空間與距離的限制。



英語工作坊

外文組每學期開辦數場次英語增能工作坊，讓同學在課餘時間也能透過短期課程精進英語能力。



英語競賽

外文組定期舉辦全校性英語競賽，備有高額獎金，歡迎同學來挑戰！

- 三分鐘英語簡報競賽
- 英語朗讀競賽
- 英語看圖說故事競賽
- 英語配音競賽



共教外文組網站：<https://www.ntnuflned.com/>





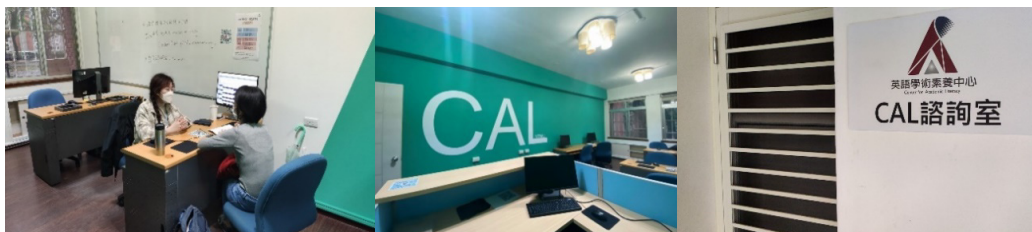
3. 學術英語寫作與口說諮詢

英語學術素養中心（Center for Academic Literacy, CAL），聘用來自美、加、英等國博碩士和不同專業領域人士，於校本部、公館校區以實體以及線上方式提供一對一的學術英語服務。

- 學術英語寫作輔導：提供英文論文、報告和作業等給予架構組織、論述邏輯、文法用字和格式等建議，但不提供翻譯、逐字修訂、校對、潤飾等服務。
- 學術英語口說輔導：提供英文課堂討論與報告、論文口語簡報與口試、碩博士班及交換學生申請面試等給予主題、字句、語意、語用情境與文法、發音等建議，但不提供求職面試、職場會話、生活會話輔導。

說明：

- (1) 時間：早上9—12點以及下午14—17點
- (2) 地點：CAL諮詢室(校本部101室;公館校區圖書館3樓諮詢室)
- (3) 諮詢時間：一個時段一小時
- (4) 預約方式：採預約制，不接受現場報名（預約方式請上官網查詢）
- (5) 聯絡請洽02-7749-5902 或 calntnu101@gmail.com



CAL網站：<https://www.cal.ntnu.edu.tw/>

CAL粉絲專頁：<https://www.facebook.com/ntnuca1>



4. 英語讀書會 English Reading Group

想增強自己的英語閱讀能力和口語表達能力嗎？透過參與英語讀書會，你可以跟來自全球不同國家的外籍生互動！主題多元、時段彈性，透過小組討論，讓你熟悉英語閱讀、輕鬆開口說英語！

凡本校在學學生，於每學期申請時限內至線上報名，活動無需任何費用，報名依志願分配組別，經通知確認後即可參與。每學期將招募本校外籍生或英語表現優異之同學擔任帶領人，共同規劃多樣化主題與自選時段，並於學期間領讀至少5次討論活動。每學期活動時間表會公布於讀書會網站，敬請關注讀書會網站與圖書館最新消息。



讀書會網站：<https://subjectguide.lib.ntnu.edu.tw/readinggroup>
相關事項敬請洽詢圖書館推廣諮詢組 libservice@ntnu.edu.tw
02-77495250





5. 英檢補助

📖 本校日間學制大學部及碩、博士班學生於在學期間參加多益、托福、雅思、全民英檢等英文相關檢定考試並達CEFR B2獎勵標準者，將補助報名費用。每人於在學期間以獲得乙次獎勵為限。

共教外文組網站：<https://reurl.cc/4QLZXK>



MEMO



CH4

大學只能在臺灣讀？



學長姐分享_公民教育與活動領導學系

當決定要出國就讀研究所時我開始用3W(Why、Where、What)問自己，檢視自己究竟為什麼要出國、想到哪裡升學和想要讀什麼，等確立後便開始著手準備資料。在大三下時除了幫忙教授做研究外，基本上不太參與系上活動了，每天沒有課堂就讀英文，休息時間也會搜尋一下美國學校資訊、準備CV、SOP等資料。因為沒有請代辦的關係，我會利用Excel整理各所學校資料，並列明各校要求的文件以及截止日期。

另外，我也在這段時間積極尋找資源，向曾經出國或是正在國外就讀的朋友、家人詢問相關問題及幫忙檢閱我的英文文章。

Why not?是我之前和一位在臺灣學習中文的土耳其朋友聊天時他給我的答案，當時我問他為什麼他有勇氣只因為看了一部華劇就隻身來臺灣學習中文。他則反問我為何不呢，人生就僅僅一次，當內心渴望著一件事時，不管是出國唸碩士或是到國外交換等等，都該盡自己最大的能力去執行，坐而言不如起而行。因此每當我自己在猶疑不定、不敢冒險嘗試、不想跳脫舒適圈時，這兩個字總會提醒著我，為何不給自己一個機會。



年輕人，你的舞台不在臺灣，在全世界！師大姊妹校林立，請給自己暢讀世界、擁抱國際的機會。



1. 雙聯學位

- 只要符合雙方學校的畢業資格，可以取得兩校學位。
- 本校雙聯學位型態有3+2學碩雙聯、1+1碩士雙聯、2+2博士雙聯。

2. 交換生

- 繳本校學費，體驗國外大學上課、生活方式，拓展國際視野。
- 出國交換至少要選修該校二門課程或六學分。

我們姊妹校資料總覽(2023. 3. 2統計)

洲別	美洲	歐洲	亞洲	非洲	大洋洲	合計
合作國家數	6	23	13	1	2	45
姊妹校	66	105	214	1	11	397
MOU	75	120	292	1	13	501
學生交換	35	88	202	-	5	330
教師交換	14	14	16	-	2	46
雙聯協議	13	9	18	-	-	40
其他	9	-	6	-	-	15

赴外短期研習資訊可至本校國際事務處查詢：
 首頁/學生專區/赴外就讀及短期研習/赴外交換生
<https://bds.oia.ntnu.edu.tw/bds/web/outgoing-info>



雙聯學制資訊諮詢：skywang@ntnu.edu.tw
 赴外交換資訊諮詢：outgoing@deps.ntnu.edu.tw

CH4 大學只能在臺灣讀？



3. 本校各類境外短期研修補助

◎個人申請

教育部



學海飛颺

選送優秀學生赴外國大學院校修讀學分
(應為列入教育部參考名冊之國外學校，不含大陸及港、澳)。

期程以一學期(季)或一學年為原則，補助額度每人新臺幣6萬元以上12萬元以下。

由本校國際事務處於每年11月公告簡章，2月底截止收件。

學海惜珠

選送清寒優秀學生赴外國大學院校修讀學分
(應為列入教育部參考名冊之國外學校，不含大陸及港、澳)。

期程以一學期(季)或一學年為原則，補助額度依學生資料評核，由教育部決定。

由本校國際事務處於每年11月公告簡章，2月底截止收件。



◎個人申請

本校

本校鼓勵學生赴境外進修補助

選送優秀學生赴境外大學院校修讀學分
(赴外之境外學校包括大陸及港、澳)。

期程以一學期或一學年為原則。

由本校國際事務處於每年4月、10月公告收件

本校晨光圓夢境外研修助學計畫

選送清寒優秀學生赴大陸及港、澳大學院校修讀學分。

期程以一學期或一學年為原則。

由本校國際事務處於每年4月、10月公告收件

學海飛颺/學海惜珠補助諮詢、短期赴外研修補助諮詢：oiagrants@ntnu.edu.tw

晨光圓夢境外研修補助諮詢：e51014@ntnu.edu.tw

CH4 大學只能在臺灣讀？



◎系所申請

教育部



學海築夢

選送優秀學生赴國外企業、機構進行職場實習（赴外國家不含新南向國家、大陸及港、澳。

期程至少連續30天。

由本校國際事務處於每年1月和7月公告簡章並受理各系所申請。

新南向學海築夢

選送優秀學生赴新南向國家具發展潛力之企業、機構進行職場實習。（赴外國家限新南向國家等十八國）

期程至少連續30天。

由本校國際事務處於每年1月和7月公告簡章並受理各系所申請。

學海築夢/新南向學海築夢補助諮詢：e51014@ntnu.edu.tw



4. 海外留學

海外留學不是夢，從大一開始就可以提早做準備，贏在起跑點！



- (1) 搜尋自己理想的學校
可透過參加教育展、瀏覽大學排行網站與相關論壇、諮詢留學代辦中心、詢問有經驗的學長姐等方式了解適合自己的科系與學校。
- (2) 瀏覽各大學入學申請資訊
看中幾所心儀的學校後，便可至各大學的官方網站查看詳細的入學資訊，通常會擺在「Prospective」、「Students」或者「Admission」等專區。
- (3) 檢核自己應具備之條件
例如GPA、GRE、TOFEL的成績規定，有些學校採認IELTS的分數，是否需要作品集或其他的檢定證明等，可預先知道，在大學四年好好規畫準備。
- (4) 安排申請時間軸
每一間學校的收件期程與表單不盡相同，為不錯過任何機會，幫自己制定申請學校的時間軸，其中包含相關檢定考試的日程、各校收件日期、郵寄工作天、兵役等。
- (5) 萬事俱備，就等入學通知了！

CH5 大學畢業後進修管道?



學長姐分享_科技應用與人力資源發展學系

我去年就推甄上本科系的研究所，雖然曾經想過要放棄推甄的管道，用更多時間考慮是否要實習或其他相關科系，但我認為以我的能力、領域和目標而言，直升是適當的選擇，於是便留在這裡。

我認為研究所的學習型態和大學有很大的不同，壓力和責任也會比較大，所以首先應該思考自己是否真的有就讀研究所的需要，常見的就讀理由大多是想走學術研究或是想要更高的起薪，其次，也要去解除了畢業論文以外，還有哪些事情是你可能會遇到的，例如：要累積多少投稿小論文的「點數」才能畢業，有時也需要協助競賽活動或行政上的事務，若你在猶豫畢業後是否要再進修，或不確定自己適不適合讀研究所，那麼了解這些事將能協助你做決定，避免努力考上研究所之後發現和自己想像中的不一樣。

探索自己喜歡或擅長的領域是很重要的，畢竟你需要用很多時間閱讀文獻並撰寫論文，研究自己感興趣的內容自然會比較能保持熱忱，寫論文的過程也會比較有意義，所以我決定進修前就要求自己想要探討的議題，避免升學後像個無頭蒼蠅、不知道自己要做什麼。



1. 參加甄試或考試進入碩士班就讀



大學成績優異進入本校碩士班者，可申請新生入學成績優異獎學金喔！

	碩士班 甄試入學	碩士班 招生考試	教師/碩士 在職專班招生 考試
簡章公告	每年9月初	每年11月	每年11月
考試日期	每年10-11月	每年2-3月	每年2-3月
特色	大部分系所免筆試，學生可透過申請、面試等招生程序進入本校碩士班就讀，提早畢業的學士班學生亦可於甄試錄取後申請碩士班提前入學（即2月入學），達到連貫學習目標。	學生透過書面審查、筆試、面試等招生程序進入本校碩士班就讀。	針對已進入職場工作的學生，提供在職進修管道，學生可善用夜間、週末或暑期的時間進修學習，以取得碩士學位。

CH5 大學畢業後進修管道?



(2) 連續修讀學、碩、博士學位



對學術研究有興趣的學生，可及早確立志向，在大學階段即可申請碩士學位先修，或逕讀博士學位。

	碩士學位先修 (五年連續修讀學、碩士學位)	逕修讀博士學位
辦理時程	每年暑期	每年2月、9月公告招生簡章
申請資格	本校修畢大二課程之大三、大四學生可於每年暑假透過甄選，成為該系(所)的「碩士班先修生」，俟正式透過碩士班甄試、碩士班招生考試成為本校研究生後，其於學士班所上修之碩士班課程，除已計入學士班畢業學分數之大碩合開科目外，均得全部申請抵免。	學士班應屆畢業生、碩士班成績優異、具有研究潛力之在校生，可檢具申請書、歷年成績單，經原就讀或相關系、所、院、學位學程助理教授以上2人推薦，並經擬就讀系、所、院、學位學程之相關會議通過及校長核定，直接攻讀博士學位。 學生亦可申請至領域相近之系所修讀。



MEMO

CH6 大學只有在教室學嗎？



學長姐分享_機電工程學系



現在非傳統學習的方式有許多種，課業輔導社群是其中之一。課業輔導社群是高自發性的群體，參加與否完全決定於自己。成效高低正相關於自己的參與程度。

若積極參與且同儕之間有良好互動的狀況下，在分享自身經驗與參考其他人的想法可以激盪出很不一樣的火花，課業輔導社群的功能才會充分發揮。身為號召人，我認為課業輔導社群能讓想要在課餘時間討論課業的同學們有個機會大家一起討論問題找答案。

本課輔培養學生對於微積分的積極學習，並輔導學習成效不彰的學生，實行漸進式的教學，最基本目標是參加課輔的學生順利通過。透過開辦課輔，利用課餘時間來進行學習，並由助教講解來釐清觀念，親自練習題目加深印象，熟能生巧，進而提升其學習上的成就感；也建立起他的信心，以期對於科學領域產生廣泛的興趣。

在實際舉辦過後，不少學弟妹也覺得受益良多，也因為有課業輔導社群的幫助下，期中考與期末考前有複習進度，使他們的考試能夠拿到不錯的成績，所以我認為有意願課後學習的同學很適合找幾個志同道合的同學共組課業輔導社群。



唯有透過自我發現、自我學習，不斷地探勘挖掘，視界會愈來愈深邃，心胸會愈來愈寬廣，內在之河會愈來愈豐沛。

1. Moodle 數位學習平臺

你的教室不在教室，而Moodle。未來四年，Moodle 會與你常相左右。在「Moodle」你會看到老師的課程大綱、教學進度、作業說明，還有「作業區」、「討論區」、「線上測驗」等功能。臺師大目前所有課程以及教師皆運用此平臺；若你沒有隨時登Moodle，可能就會活在沒有去上課，不知道教室發生甚麼事的孤獨世界。

聯絡電話 (02) 7749-5673

數位學習平台網址:<https://moodle3.ntnu.edu.tw/>



2. 圖書館

師大擁有全國大專院校第二大館藏量的圖書館，重視文化傳承，致力知識的創造、應用、傳播與保存，進而成為推動學術與教育的核心力量。

<https://www.lib.ntnu.edu.tw/>



3. 課業輔導學習社群

為輔導與協助學習困難學生，臺師大教學發展中心設立課業輔導學習社群，由相關系所教師與學生組成，以同儕輔導方式協助學生度過學習難關。

教學發展中心課業輔導學習社群網址

<https://ctld.ntnu.edu.tw/>



CH6 大學只有在教室學嗎？



4. 讀書會



學習如入桃花林，旅途上落英繽紛，企盼能一同領略彼此眼中的美景！



【自主讀書會】

為鼓勵同儕交流並促進閱讀學習，凡本校在學學生五人（含）以上，至多十人，不限系所皆可組成讀書會，於每學期申請時限內，填寫申請表與計畫書向圖書館提出，申請項目含「專業經典」、「專題討論」、「教學研討」、「成長探索」、「語言學習」等主題。經審查後公告錄取，並於指定日期內繳交「簽到暨紀錄表」、「成果報告書」後，將可獲得補助，盼同學皆能合作學習！每學期開學即開放申請，敬請關注讀書會網站與圖書館最新消息。



讀書會網站：<https://subjectguide.lib.ntnu.edu.tw/readinggroup>
相關事項敬請洽詢圖書館推廣諮詢組 libservice@ntnu.edu.tw；02-77495250



5. 研討會、工作坊、講座

目不暇給，豐富多元的研討會、工作坊、講座，每天在校園各種場合舉辦，別猶豫，走進去參加，學到賺到，這才是大學生活。



6. 產業實習

鼓勵同學跳脫舒適圈，積極參與產業實習，結合所學汲取職場經驗，為個人履歷加分，提升就業力！



CH7

那些行為違反了學術倫理呢？



**你已具備學術研究的倫理知識了嗎？
請注意，下列行為都違反了學術倫理喔！**



違反學術倫理的態樣

1. 造假：虛構不存在之申請資料、研究資料或研究成果。
2. 變造：不實變更申請資料、研究資料或研究成果。
3. 抄襲：援用他人之申請資料、研究資料或研究成果未註明出處。註明出處不當，情節重大者，以抄襲論。
4. 由他人代寫。
5. 未經註明而重複出版公開發行。
6. 大幅引用自己已發表之著作，未適當引註。
7. 以翻譯代替論著，並未適當註明。



這些態樣內容節錄自
教育部「專科以上學校學
術倫理案件處理原則」。

詳看法規全文



教務處研究生教務組 電話：02-77491076

CH8 學習地圖



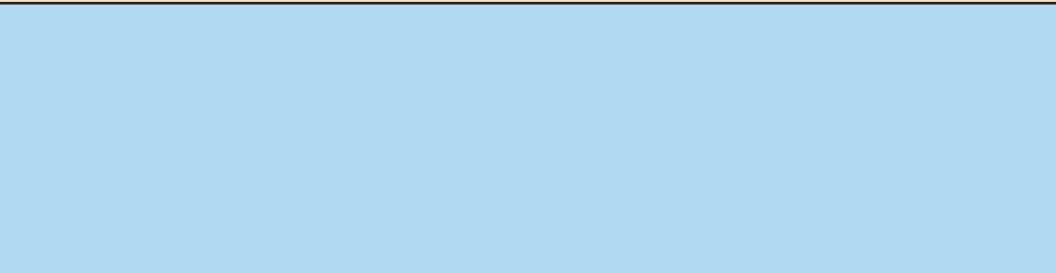
規劃四年學習地圖

		大一
修課規劃	校共同必修(通識、國、英、體)	
	系必修、選修	
	自由選修	
	雙主修、輔系、學位學程 (需先修學系第一門跨域探索課程) 詳見本冊CH2	
國際移動	國外雙聯學位、赴外交換 詳見本冊CH4 -語言能力檢定證明(托福、多益、JLPT..) -其他各校要求文件(如成績單、中文或外文自傳(含出國學習計畫)、大學(含)以上優良事蹟或活動證明等)	
學習提前	提早畢業? 逕讀博士或學碩五年連修? 詳見本冊CH1	
畢業規劃	申請國內外研究所? 準備就業? 詳見本冊CH5	



先思考及規劃學習藍圖，打造你的精彩未來！

大二	大三	大四



CH8

學習地圖



MEMO



MEMO

CH8

學習地圖



MEMO



MEMO



學會思考、擁有信念、自由選擇
生涯規劃， 從進大學第一天開始！

We wish you a great success!



學大範師灣臺立國

A detailed line drawing of the National Taiwan University (NTU) gate and the main building behind it. The gate is a large, classical-style structure with four main pillars and a central archway. Above the archway, the university's name is written in Chinese characters. A flagpole with a flag is positioned in the center behind the gate. The main building is a large, multi-story structure with many windows, situated behind the gate. The drawing is in a simple, clean line-art style.

2023
課業篇

大學如何學



國立臺灣師範大學教務處教學發展中心

Center for Teaching and Learning Development, NTNU

106臺北市和平東路一段62號

162, Heping East Road, Section 1, Taipei, (10610) Taiwan.

(O)02-7749-1886 (Fax)02-3365-2361

